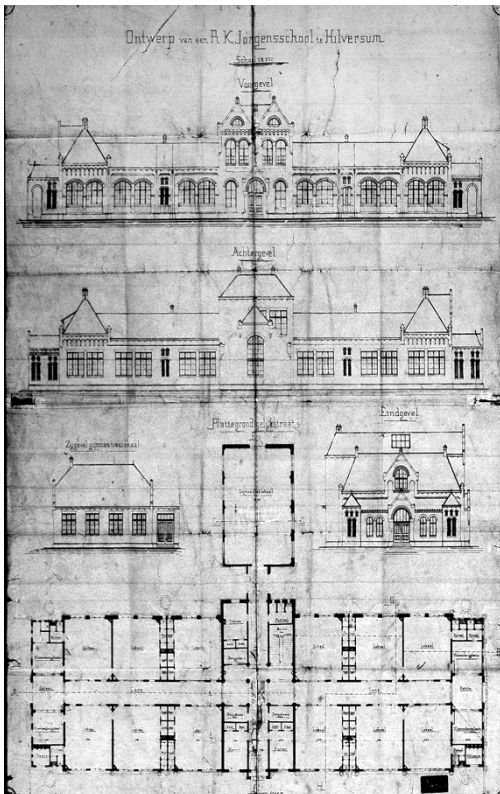


# Redengevende omschrijving

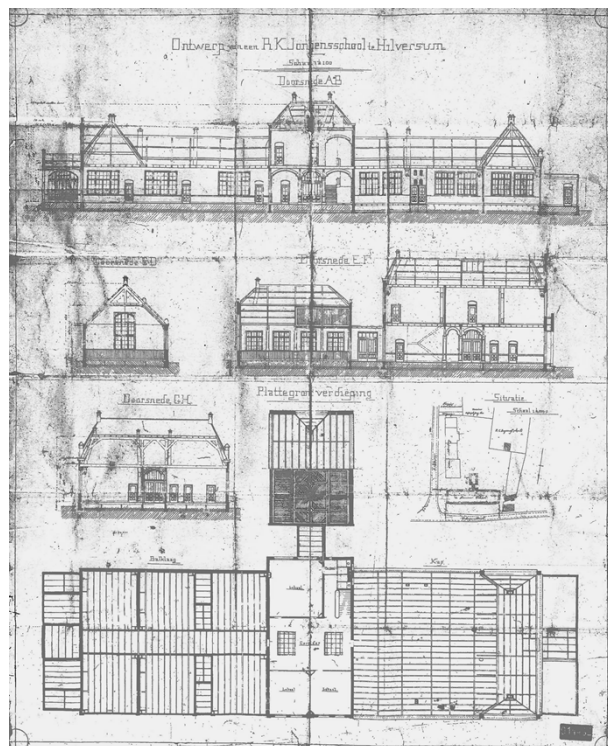
**Lokatie** Prins Bernhardstraat 160  
**Monumentnummer** GMH1471  
**Type** Vm. schoolgebouw  
**Bouwjaar** 1903  
**Architect** R. Th. Andriessen / H. Nieuwenhuysen?



Huidige situatie, school nog in functie



Ontwerp 1903





Détail voorgevel



Ingang voorgevel

## Inleiding

Het schoolgebouw is in 1903 ontworpen door architect Roelof Theodorus Andriessen als rooms-katholieke jongensschool. De school is een dubbelschool. In het linker gedeelte werd de St. Janschool gevestigd met de entree in de linker kopgevel; deze school was genummerd aan het Achterom 96. In het rechter gedeelte werd de St. Vitusschool gevestigd met de entree in de rechter kopgevel; deze school was genummerd aan de Schapenstraat 54 (thans Prins Bernhardstraat 160). De hoofdentree bevond zich in het hoger opgaande middengedeelte. Het schoolgebouw is ontworpen in een rond de bouwtijd karakteristieke eclectische overgangsstijl.

Dit schoolgebouw was één van de twee schoolgebouwen die aan het Achterom en de Schapenstraat werden gebouwd voor het rooms-katholieke schoolbestuur in de enclave onder de St. Vituskerk van P.J.H. Cuypers uit 1892. Deze enclave bestond naast de kerk met pastorie (1892) aan de Emmastraat uit de begraafplaats met kapel en dienstwoning (1851) aan de St. Annastraat; het St. Annagesticht (1862, 1872, met latere uitbreidingen) aan de Groest met drie meisjesscholen (burger-, tussen- en armen- of klompenschool), drie kleuterscholen, een klooster met kapel en een verpleeginrichting voor oude vrouwen (totdat het Carolushuis aan de Bosdrift gereed kwam); een MULO-school voor meisjes (1930) aan de Groest; een gebouw voor de R.K. Werkliedenvereniging (1897) en een gebouw voor de R.K. Jongelingenvereniging aan de St. Annastraat; een gebouw voor de scouting (1939) aan het Achterom; een R.K. jongensschool (1908) aan het Achterom (St. Aloysiuschool, burgerschool) en een R.K. jongensschool (1903) aan de Schapenstraat (thans Prins Bernhardstraat) hoek Achterom (St. Janschool, tussenschool, en St. Vitusschool, armen- of klompenschool).

De rooms-katholieke enclave werd in de jaren 1970 doorsneden door de verdeelweg (Schapenkamp), een geplande rondweg om het centrum. Behalve dit schoolgebouw en het voormalige gebouw van de meisjes MULO zijn voor de aanleg van deze weg de andere scholen verdwenen, alsmede het kloostercomplex en enkele huizen. De begraafplaats werd deels doorsneden, gesloten en geruimd. De nabijgelegen arbeiderswoonwijk, "Klein Rome" genoemd, is grotendeels intact gebleven.

Ten behoeve van de aanleg van het Schapenkamp werd de linker vleugel van het schoolgebouw afgebroken, tegelijkertijd met het naastgelegen andere schoolgebouw met de naam St. Aloysiuschool dat in 1908 werd ontworpen door H. Nieuwenhuysen en Co., en zuidoostelijk op het terrein stond. Het resterende gedeelte van het schoolgebouw werd in gebruik genomen door de St. Aloysius MAVO. De school heet nu St. Aloysius College.

Het schoolgebouw van de St. Aloysius College is beeldbepalend gesitueerd aan de Prins Bernhardstraat, ondanks dat na de aanleg van het Schapenkamp alleen nog het ingangsvolume en de westelijke vleugel resteert. De school zal het gebouw verlaten en intrek nemen in de naastgelegen nieuwbouw.

## Bouwhistorie

Het schoolgebouw is in 1903 ontworpen door de Hilversumse architect Roelof Theodorus Andriessen (1877-1903), een zoon van gemeentearchitect Pieter Andriessen. De bouw van deze dubbelschool werd in 1903-1904 gerealiseerd en op 1 mei 1904 werd het schoolgebouw in gebruik genomen. Het schoolgebouw is ontworpen als een middengangschool. Het middengedeelte heeft twee bouwlagen onder een kap, de beide vleugels met de leslokalen hebben een bouwlaag onder een kap. Recht achter het middengedeelte werd een gymzaal gebouwd en met een gang verbonden aan het schoolgebouw. Deze gymzaal is vermoedelijk verdwenen bij de verbouwing en uitbreiding in de jaren 1950.

In 1953-1955 werd aan de rechterzijde op de rand van het binnenterrein, in gebruik als speelplaats voor de leerlingen, een uitbreiding in twee bouwlagen gerealiseerd. Hiervoor werd de bestaande entree met toiletgroepen afgebroken en het huidige tussenstuk gebouwd.

In 1971 werd de linker vleugel afgebroken. Hierbij kwam de linkerzijde van het middelgedeelte vrij te liggen. In de jaren 1970 werd in het interieur de nodige wijzigingen doorgevoerd om het gebouw geschikt te maken voor middelbaar onderwijs. Zo werden de toiletgroepen tussen de lokalen uitgebroken en ingericht als kabinetten en bergingen. Ook werden in de kap leslokalen ingericht, waarbij grote dakkapellen op het dak werden geplaatst. Bij de afbraak in 1971 van de St. Aloysius(lagere)school is de gymzaal van deze school blijven staan en in gebruik gebleven bij de school aan de Prins Bernhardstraat. Deze gymzaal is afgebroken als voorbereiding van de nieuwbouw.

In de periode 1978-1999 werden noodlokalen op het pauzeplein van de school gebouwd. Deze noodlokalen zijn inmiddels allen weer afgebroken.

Als bijzonderheid van dit schoolgebouw kan de wijze van (spui)ventilatie opgemerkt worden. Om te kunnen voldoen aan de ventilatie-eisen uit het Bouwbesluit voor Scholen uit 1880 werd zowel in de gevelkozijnen als in de gangkozijnen in het interieur hoog geplaatste beweegbare delen opgenomen. Deze te openen ramen bevinden zich recht tegenover elkaar. Hierdoor was het mogelijk de school binnen de eis van een kwartier door te luchten. De meeste van deze beweegbare ramen zijn zowel in de gevels als in het interieur nog aanwezig.

### **Omschrijving**

Het schoolgebouw is opgetrokken uit rode baksteen met snijvoegen van kalkmortel op een plint van een miskleurige klinker. Voor de ornamenten is gebruik gemaakt van gele (bogen), helderrode (verticale accenten langs kozijnen en uitgemetselde geveldelen, aanzet consoles boogfries) en grijze (rondbogen) baksteen, en van natuursteen (plintlijst, trap, afdekljsten topgevels, accenten en naam- en stichtingsdatum platen). De dakvlakken zijn bedekt met rode geglaazuurde kruispannen. De kozijnen en ramen zijn van hout.

### **Voorgevel (noord)**

De (oorspronkelijk) middenpartij onder afgeknot schilddak, met portaal en hal, heeft een dubbele topgevel. Het risalerende toegangsportaal met drie natuurstenen treden, heeft een topgevel, afgedekt met een natuurstenen dekljst met gedecoreerde aanzet- en sluitsteen. In een natuurstenen band is ANNO 1903 gebeiteld. De dubbele houten paneeldeur met decoratieve Jugendstilachtige diefijzers voor de zes smalle ramen, heeft een toogvormig bovenlicht met verdeling met vier roeden. De rondboog in de risaliet en rond het bovenlicht is afgewerkt met gele en grijze baksteen. Ter hoogte van de verdiepingscheiding zijn natuurstenen velden aangebracht met de naam van de school, R.KATHOLIEKE JONGENSSCHOOL. Op de verdieping twee dubbele rondboogvensters met roedenverdeling, bovenlicht klappaam met middenroede, onder middenroede en vierdeling in onderste halve delen. Vensters onder rondbogen van gele en grijze baksteen, verbonden door natuurstenen aanzetsteen tussen de vensters. Boven de vensters een uitgemetseld fries van rondbogen uit gele steen, natuursteen en rode steen. Hoeken en middenpenant van de gevel zijn uitgemetseld. In de topgevels zijn boogvensters met twee roeden opgenomen.

De vleugel bestaat uit vier traveeën, die corresponderen met de achterliggende lokalen, en een aanbouw. De eerste travee (lokaal) is voorzien van twee grote rondboogvensters met roedenverdeling. De tweede smalle travee was oorspronkelijk opgedeeld door smalle boogramen (portaal, bereikbaar vanuit de lokalen), en is tegenwoordig dichtgemetseld. De derde travee (lokaal) omvat twee grote rondboogvensters met roedenverdeling. De vierde travee (lokaal) heeft twee grote rondboogvensters met roedenverdeling. De laatste travee is iets hoger opgetrokken met een schilddak met de nok haaks op de weg. De geprofileerde houten gootlijst wordt ondersteund door klossen. De rondboogvensters hebben segmentvormige ontlastingsbogen van gele en grijze baksteen op natuurstenen aanzetstenen. Onder de gootlijst van de eerste drie traveeën bevindt zich een getrapte band van rode baksteen. De vierde travee kent rondboogfries zoals op de middenpartij. De later toegevoegde dakkapellen vallen buiten de bescherming. De lager opgetrokken aanbouw is verbouwd.



Eerste travee



Vierde travee



Détail travee

In de **linker zijgevel (oost)** is een pui geplaatst in het oorspronkelijke kozijn tussen de afgebroken linker vleugel.



Pui in linker zijgevel

De **achtergevel (zuid)** is soberder en minder kleurrijk uitgevoerd dan de voorgevel en is voorzien van recht afgesloten kozijnen en ramen met roedenverdeling. In de zuidgevel van de risalerende middenpartij op de begane grond is links de ingangspartij opgenomen. Rechts drie vensters, bovenlicht klapraam. Op verdieping twee samengestelde vensters, middenraam met klapraam als bovenlicht, zijlichten ter breedte van één ruit. Links op verdieping smalle boogramen met gekleurd glas-in-lood. De gevelopeningen onder rondbogen van gele baksteen, de dubbele met natuurstenen aanzetsteen, zijn ook toegepast in de westgevel van de middenpartij. De vleugel bestaat eveneens uit vier traveeën. Ook hier is de smalle tweede travee dichtgemetseld. In de andere traveeën zijn twee samengestelde vensters opgenomen, met een middenraam met een klapraam als bovenlicht en zijramen ter breedte van één ruit. Onder de dakrand is een geprofileerde houten gootlijst aangebracht die wordt ondersteund door klossen. Onder de gootlijst van de eerste drie traveeën een bakstenen band. In de linker travee een rondboogfries met natuurstenen aanzetstenen. De later toegevoegde dakkapellen vallen buiten de bescherming.



Achtergevel



Venster in eerste travee



Achtergevel middenpartij



Boogvenster met glas-in-lood raam

## Interieur



Zicht door gang via centrale hal naar deuren, karakteristieke inrichting en afwerkingen, tegelvloer met karakteristieke patronen

In het interieur zijn de inrichting en afwerkingen nog aanwezig, zoals de gangen en hal met kleurige tegelvloeren en pilaren, bogen met natuurstenen kapitelen en raamkozijnen tussen lokalen en gangen. Het interieur ter plaatse van de hal valt onder de bescherming.



Gangen en hal hebben tegelvloeren met karakteristieke patronen



Uitgemetselde voet metselwerk pilasters in hal

### Waardering

Het voormalige schoolgebouw is van algemeen belang vanwege de cultuurhistorische-architectuurhistorische-, sociaalhistorische-, ruimtelijk historische-, beeldbepalende en zeldzaamheidswaarde.

Als zeldzaam representant van de rooms-katholieke schoolgebouwen in eclectische overgangsstijl.

Als zeldzaam geworden onderdeel van het oeuvre van de rooms-katholieke architect R.Th. Andriessen.

Als beeldbepalend onderdeel van de (overgebleven) uitgestrekte waardevolle rooms-katholieke enclave bij de St. Vituskerk.

Als representatief onderdeel van de snelle groei Hilversum vanaf laatste kwart negentiende eeuw.

Vanwege de beeldbepalende situering.

Het voormalige schoolgebouw heeft beeldbepalende en stedenbouwkundige waarde als onderdeel van een waardevol gezicht van schoolgebouw, (bomen van) de begraafplaats en St. Vituskerk.

Vanwege de gaafheid van exterieur en interieur.

## Détails interieur



Raamkozijnen geven vanuit de gangen  
inkijk in de lokalen



Afsluiting ventilatieopening



Daklicht



Detailering boog verdieping



## Historische afbeeldingen

Jaren 1950



Voorgevel (St. Vitusschool)



Achterzijde van de rechter vleugel (vm. St. Vitusschool)  
voor de verbouwing 1953-1955



Voorgevel met links van het hoge middendeel de  
in 1971 afgebroken St. Janschool